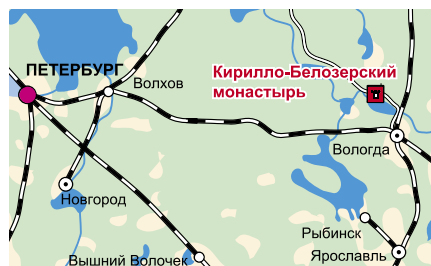


# Кирилло-Белозерский монастырь



## Kirillo-Belozersky Monastery

It was founded in the year of 1397 in the deep woods, on the shore of Severskoye Lake, by Kirill Beloozerky. Reverend Kirill headed the monastery during the period of 30 years till his own death and was canonized by the Russian Orthodox Church in the middle of the 15th century. The monastery he had founded became the largest one in Russia and the second richest landowner after Troitse-Sergiyeva Lavra. During the Time of Troubles the monastery endured a siege by the Polish-Lithuanian invaders. And in 1654 construction of the stone fortifications began, due to which it became the third most powerful fortress in Russia. Since the 16th century the remote monastery was used as an exile place for significant persons (Patriarch Nikon). With the beginning of the reforms by Peter the Great in the 18th century the decline of the monastery came. After the October Revolution in 1917 its possessions were nationalized and the monastery itself was abolished. A local culture museum and some other organizations occupied the territory. In 1969 a natural preserve museum was organized here, and in the year of 1997 the monastery life returned into these walls.



Вид монастыря с Сиверского озера  
View of the monastery from Siverskoye Lake

В далекие времена нашей истории монастыри играли важную роль в жизни страны. Сфера их интересов простиралась далеко за рамки собственно религии. Как правило, хорошо укрепленные, спаянные жесткой дисциплиной монастырского устава, они владели огромными земельными угодьями и были влиятельными центрами власти. Средневековая культура — иконопись, летописание, да и просто грамотность — тяготела именно к монастырям.

Монастыри появились на Руси сразу вслед за появлением христианства. Поначалу их было очень немного — к концу XII в. известно не более семидесяти, располагавшихся, как правило, вблизи или внутри крупных городов и поселений. Так, в Новгороде этого времени известно около двадцати монастырей из этого числа.

Первоначально монастыри были преимущественно городскими («мирскими»), но с начала XIV в. на русском севере начинает развиваться так называемое движение «пустынничества», когда люди отрекались от мира и уходили в «пустынь» — дикую и необжитую глушь, где, собрав

преданных единомышленников и учеников, основывали монастыри и содержали их своими усилиями и трудом. Жизнь в таком монастыре-колонии разительно отличалась от жизни в «мирском» монастыре, который основывался на средства князей, бояр, высших церковных



Вологодская башня  
Vologodskaya tower

иерархов и купцов и братья которого жила среди «мира», постоянно общаясь с обычными людьми.

Порой основатель «пустынного» монастыря уходил в отшельники прямо из мира еще до пострижения, поселяясь где-нибудь в глухом углу в поисках одиночества, безмолвия и истинного иночества. Прослышав о мудром старце, к нему собирались ученики и последователи. Богомольцы и паломники жертвовали на обустройство обители, жизнь потихоньку налаживалась, монастырь богател, вокруг обители селились крестьяне, строили деревни, корчевали лес, распахивали поля и нанимались для выполнения монастырских работ. «Пустыню искажали», по выражению из жития Сергия Радонежского, и основатель вновь снимался с места и с котомкой за плечами уходил повторять свой подвижнический опыт в новую нетронутую пустынь. Иногда так делал его ближайший ученик, верный идеям и духу основателя и с его благословения. Таким образом монастырская колонизация необжитых северных окраин шла рука об руку с колонизацией крестьянской.

Одним из крупнейших монастырей того времени был основанный в 40-х годах XIV в. Троице-Сергиев монастырь. Обитель преподобного Сергия Радонежского вела широкую колонизаторскую деятельность — за первые 100 лет своего существования из него вышло 15 «пустынных» монастырей, среди которых нужно упомянуть подмосковный Симонов монастырь, основанный в конце XIV в. преподобным Сергием. В этом монастыре прошел путь от простого постриженника до архимандрита преподобный Кирилл, прозванный Белозерским, основатель Кирилло-Белозерского монастыря.

\* \* \*

Кирилл Белозерский (в миру Козьма) родился в 1337 году и происходил из знатной семьи бояр Вельяминовых. Рано потеряв родите-

лей, он воспитывался и жил в семье своего родственника Тимофея Вельяминова, бывшего околичником при дворе великого князя Дмитрия Донского. О жизни Козьмы до пострига достоверных сведений

посещавшим Симонов монастырь Сергием Радонежским.

Согласно легенде, однажды во время ночной молитвы он услышал голос: «Кирилл, уйди отсюда. Иди на Белое озеро и найдешь там покой,



Вид от Казанской башни в сторону Вологодской башни  
View from Kazanskaya tower onto Vologodskaya tower

мало. Козьма был слугой у Вельяминова, его казначеем и ключником, т.е. вполне обеспеченным человеком. Он занимал достаточно высокое положение в доме, и хозяин его, Тимофей Васильевич, ценил молодого человека за ум и сметку и сажал с собою за стол, однако был человеком крутого нрава и привыкшим властвовать. Можно с большой вероятностью предположить, что первые 30 лет своей жизни Козьма прожил в обстановке угнетения и мелочной опеки. Известно, что Вельяминов был против принятия Козьмой иноческого сана, но тот остался непреклонен и в возрасте 30 лет принял постриг в Симоновом монастыре под именем Кирилл. В обители он некоторое время исполнял обязанности хлебопека, а в 1390 г. был избран игуменом Симонова монастыря. Впрочем, от этого поста он вскоре отказался и ушел жить в свою прежнюю келью. Кирилл был близко знаком и часто встречался с

там уготовано место, где спасешься». И вот летом 1397 году на берег Сиверского озера прибыли два инока



Главные ворота в Казанской башне  
The main gate in Kazanskaya tower



Кирилло-Белозерский монастырь и Сиверское озеро  
Kirillo-Belozersky monastery and Siverskoe lake

Симонова монастыря – Кирилл и присоединившийся к нему Ферапонт. На склоне холма у озера они вырыли землянку, где прожили год, затем Ферапонт ушел дальше на север, где основал свой монастырь, названный впоследствии Ферапонтовым.

Далее, как это обычно бывало, вокруг кельи основателя собралась поначалу немногочисленная братия, и началось тридцатилетнее игуменство Кирилла в новом Успенском Кирилло-Белозерском (или просто – Кирилловском) монастыре. Одной из первых построек монастыря была деревянная церковь во имя Успения Пресвятой Богородицы. Затем общими усилиями были выстроены кельи, хозяйственные помещения, монастырская ограда. При жизни основателя стали складываться и земель-



Самая высокая в монастыре Ферапонтовская (Московская) башня  
The highest tower of the monastery – Ferapontovskaya (Moskovskaya) tower

ные владения монастыря. Преподобный Кирилл был против владения селами и отказывался от земельных пожертвований, но вынужденно уступал настояниям жертвователей и ропоту братии, и монастырь уже при нем начал приобретать вотчины. До нас дошло более двух десятков грамот на приобретение земельных участков, подписанных именем Кирилла.

Рост обители сопровождался увеличением духовного влияния преподобного Кирилла. Он вел оживленную переписку с сыновьями Дмитрия Донского – великим князем Василием, князьями Андреем и Юрием Звенигородским, убеждая их прекратить опасные для страны междоусобицы и излагая свои взгляды на княжескую власть и ту ответственность, что она налагает на правителя страны.



Свиточная башня. Эти стены выстояли в польско-литовскую осаду  
Svitochnaya tower. These walls endured the Polish-Lithuanian siege

При Кирилле в монастыре началось собирание и переписка книг в основанной для этого книгописной мастерской. Книги здесь не только переписывались, но и создавались, как, например, Кирилловский Летописец, ныне служащий основным источником сведений по истории монастыря. Из собрания Кириллова монастыря происходит древнейший из известных нам списков «Задонщины».

Кирилл продолжил традиции монастырской колонизации («пустынничества»). От него приняли постриг будущий основатель Соловецкого монастыря Савватий и игумен Ферапонтова монастыря Мартиан. После смерти Кирилла в Кирилловском монастыре были пострижены основатели других северных монастырей – Нил Сорский, Александр Ошевенский и Корнилий Комельский.



Вид Казанской башни изнутри монастыря  
View of Kazanskaya tower from inside the monastery

Основатель Кирилловского монастыря умер в 1427 году. Он был настолько высоко чтим современниками, что уже в середине XV в. был причислен к лику святых.

К началу XVI в. монастырь обрел крупнейшими земельными владениями, по их размерам уступая лишь Троице-Сергиевому монастырю. В 1582 году за ним числилось около 20 тысяч десятин пашни в 16 уездах, не считая пустырей и леса. Монастырь всегда поддерживал старейшую линию московских князей в междоусобной борьбе за московский престол, и поэтому земельные и промысловые пожалования, денежные вклады и различные льготы от центральной власти носили регулярный характер. Это весьма способствовало экономическому развитию обители, что отражалось в возведении новых храмов, келий и



Вид на Успенский собор, колокольню и церковь Введения  
View of the Assumption cathedral, the belfry and the Entrance into the Temple church



Стены Нового Города у Вологодской башни  
Novy Gorod walls by Vologodskaya tower

прочих построек. В течение XVI в. монастыре возвели 5 храмов (из 11 выстроенных за всю его историю).

Несмотря на наличие огромного вотчинного хозяйства, именно из Кирилловского монастыря вышли многие крупные деятели внутрицерковного движения «монастырского нестяжания», полагавшие, что иноки не должны пользоваться плодами чужого труда, но кормиться собственным «рукоделием» (отказ от владения селами). Среди них нужно назвать уже упоминавшегося выше Нила Сорского и Гурия Тушина, бывшего некоторое время игуменом Кирилловского монастыря. Церковный собор 1503 года отверг идею «нестяжания», однако борьба вокруг этого вопроса длилась еще долгие годы.

В 1447 году в монастырь приезжал великий князь Василий II (Темный), ослепленный Дмитрием Шемякой, высланный в Углич и затем получивший в удел Вологду взамен на клятву не претендовать на царский престол. Кирилловский игумен Трифон освободил Василия от данного им крестного целования, за что впоследствии великий князь щедро отблагодарил монастырь.

Монастырь в эту эпоху пользовался большим влиянием в Московском государстве, и его настоятель входил в высшую церковную иерархию. В 1528 году Василий III с супругой молились здесь о даровании им наследника. Рождение сына – будущего Ивана IV (Грозного) связывалось с этим паломничеством. В



Вход в помещение подошвенного боя  
стены Нового Города  
Entrance into the lower floor of Novy Gorod wall

дальнейшем Василий III, и позже – Иван Грозный (в 1584 г.) стали посетителями Кирилловского монастыря.

Монастырь богател, разрастался и несмотря на большой пожар 1557 года стал крупнейшим каменным сооружением, уступавшим разве что Троице-Сергиевому монастырю. В 1600 году была возведена первая крепостная каменная ограда с 8 башнями. Пятиметровой высоты стены имели боевой ход по верхнему ярусу и арочные ниши с бойницами по нижнему. Башни имели высоту до пяти ярусов, однако стены их были тонкими – до 1,5 м, а бойницы более напоминали небольшие окна. Сверху башни венчали высокие шатровые кровли, крытые тесом. Стены и башни Ивановского монастыря были еще менее приспособлены к ведению боя из-за своей меньшей, по сравнению с укреплениями Успенского монастыря, высоты. Кроме башен в линию ограды входили Казенная и Рыболовецкая палаты. Внутри ограды стояло 9 каменных церквей и колокольня. Кельи и прочие хозяйственные постройки были деревянными. Структурно монастырь разделялся на две



Церковь Ризположения. Считается самой древней из сохранившихся русских деревянных церквей – построена в 1484 году  
Church of the Deposition of the Robe of the Holy Virgin (Rizpolojeniya). Considered to be the most ancient wooden church remaining in Russia (built 1484)



Церковь Сергия Радонежского в Ивановском монастыре  
St. Sergius of Radonezh church in Ivanovsky monastery



Участок ограды Ивановского монастыря  
Wall of Ivanovsky monastery fence

части – собственно Большой Успенский монастырь и Малый Ивановский монастырь, где проживали старые или больные монахи, со своими храмами и трапезной.

Удаленный монастырь не смог остаться в стороне от трагических со-

бытий первой русской смуты XVII в. Тревожное время подвигло монастырское начальство на починку укреплений и пополнение монастырского арсенала. В 1610 году надстроили стены Ивановского монастыря, по верху которых устроили боевой ход по выпущенным из кладки бревнам. В 1611 году с напольной стороны Успенского монастыря выстроили Острог – деревянное укрепление о двух башнях.

Сделано это было весьма своевременно. 20 августа 1612 г. отряды казаков и польско-литовских интервентов появились под стенами монастыря. Сразу штурмовать не решились – жгли посады и жестоко разоряли окрестности. В декабре с прибытием подкреплений предприняли два штурма, которые были отбиты монастырскими стрельцами, служками и монахами. Во время одного из приступов выстрелом из пушки был убит командовавший интервентами польский полковник Песочкий. Так закончилось первое и единственное военное столкновение под стенами этой крепости.

В 1630 году в монастыре начались работы по исправлению его

укреплений – крепостные стены нарастили, в результате чего три года спустя участок стены у озера обрушился. В разломе выстроили деревянный тын, позже замененный каменной стеной. Ограду во многих местах пришлось подпереть кирпичными контрфорсами, поскольку поставленные в болотистых местах фундаменты начали проседать под весом утяжеленных надстройками стен. Крепость как форпост московского государства на его северо-восточной окраине требовала коренной реконструкции. Также существенной была необходимость надежного убежища вдали от столицы и центральных районов страны с их частыми народными волнениями и восстаниями.

В 1653 году царь Алексей Михайлович издал указ о постройке новых укреплений Кирилло-Белозерского монастыря. Из Москвы был прислан Антон Грановский, он же Жан де Грон – французский авантюрист и прожектор, который начал строить бастионную крепость по итальянским образцам. Монастырским властям заграничный мастер пришлось не по нраву, и они



Окошко Малых больничных палат Ивановского монастыря  
Window of the Minor Hospital Chambers of Ivanovsky monastery



Белозерская или Большая Мережненная башня  
Belozerskaya or Bolshaya Merejennaya tower





Стены Нового Города  
Novy Gorod walls



Бойница в стене Нового Города  
Loophole in the wall of Novy Gorod

обратились к царю с прошением Грановского отозвать и разрешить строить укрепления по образцу Троице-Сергиевого монастыря. Разрешение было получено, и в 1654 году монастырские каменщики под руководством местного уроженца Кирилла Серкова приступили к возведению стен и башен Нового Города, которое продолжалось до 1680 года, после чего Кирилловский монастырь стал одной из самых больших и могучих крепостей в России.

Новые стены имели протяженность около 1300 м и охватывали Успенский и Ивановский монастыри с напольной стороны. Со стороны озера сохранили старую ограду. Новые укрепления, сохранившиеся до наших дней, выстроены в традициях средневековых русских крепостей, к тому времени уже совершенно устаревших и не способных сопротивляться новейшей артиллерии. Однако следует отметить, что будь реализован проект Грановского или ему подобный, мы бы нынче получили еще одно невзрачное скопище заплывших рвов, валов и поросших чертополохом кирпичных развалин вместо нынешней велико-

лепной русской крепости над светлыми водами Северского озера.

Новый Город представлял собой большой четырехугольник с высокими гранеными башнями по углам. Башни имели до пяти боевых ярусов, высоту более 30 м и заканчивались высокими шатрами со смотрильнями (маленькими будками с



Белозерская башня  
Belozerskaya tower

окнами для обзора окрестностей) наверху. По центру башни размещался каменный полый столб с деревянными лестницами внутри. Перекрытия ярусов выполнены деревянными, за исключением первого, крытого каменным сводом. Въезды в крепость устроены в двух квадратных в плане воротных башнях, размещавшихся посередине северо-восточного и северо-западного прясел.

Трехъярусные стены имеют высоту около 11 м. Два верхних яруса с многочисленными бойницами открыты внутрь крепости широкими арочными проемами. Верхний ярус дополнительно имеет своеобразные мишкиули — скошенные вниз бойницы, через которые можно обстреливать мертвое пространство непосредственно под стенами. Нижний ярус закрыт и имеет множество помещений, также оснащенных бойницами. В военное время они назначались под казармы, в мирное — под склады, а с XVII в. использовались как тюремные камеры.

Затерянный в дебрях северных лесов хорошо укрепленный монастырь был весьма удобным местом

для ссылки опасных и нежелательных для государства персон. В 1499 г. сюда прибыл опальный боярин В. Косой-Патрикеев – некогда близкий соратник Ивана III. Он был пострижен под именем Вессиана и в дальнейшем стал одним из лидеров движения «нестяжателей». Известного воеводу И. Воротынского заточили в монастырь в 1534 году. При Иване IV видный государственный деятель и ближайший соратник грозного царя, священник московского Благовещенского собора Сильвестр добровольно принял постриг в Кирилловском монастыре, пытаясь укрыться от царского гнева.

Много других бояр, кто успешно, кто – нет, следовали его примеру в то беспокойное время. И. Шуйский, прославленный защитник Пскова при осаде его Стефаном Баторием, был сослан в монастырь и умер здесь (по некоторым сведениям – убит) в 1587 году. Касимовский царевич, несчастный Симеон Бекбулатович, провозглашенный по велению Ивана Грозного царем, чтоб под этим прикрытием устроить новую опричнину и «перебрать людшек», и ослепленный по велению Годунова, был насильственно



Бойница  
Loor hole



Монастырский натюрморт  
Monastery still life

пострижен в Кирилловском монастыре при Василии Шуйском и вскоре умер в Белозере. И, наконец, самая яркая фигура из местных ссыльных – церковный реформатор и «второй великий государь», патриарх Никон. Лишенный патриаршеского сана и сосланный в 1666 году в Феропонтов монастырь решением Соборного суда по обвинению в произ-

несении хулы на царя, жестокости и самоуправстве, он был затем переведен в Кириллов под особо строгий надзор. В 1681 году царь Федор Алексеевич помиловал Никона и разрешил ему вернуться в Воскресенский монастырь, однако по дороге туда опальный патриарх умер.

В 1722 г. в монастырь приезжал Петр I. Монастырь к тому времени



Церковь Преображения над Водяными воротами  
The Transfiguration church over Vodyaniye (water) gate



Киот над Водяными воротами на стене церкви Преображения  
Icon-case over Vodyaniye gate on the wall of the Transfiguration church

был собственником 21 тысячи крестьян из 16 уездов. С воцарением Петра для монастыря наступили нелегкие времена, поскольку петровские реформы требовали больших расходов. Монастырь лишился значительной части своих земельных владений, большое количество мастеровых – каменщиков и плот-

ников было отозвано в центральные районы страны.

В 1764 гду в ходе ревизии монастырей и монастырских земель указом Екатерины II монастырь был лишен крестьян и угодий. Экономическое состояние его продолжало ухудшаться. Сил и средств не хватало не то что на ремонт, но и на

простое содержание начинавших разрушаться зданий и храмов.

В 1776 году из монастырской слободы был образован город Кириллов, и в крепостной стене разместились городская и уездная тюрьма. К тому времени монастырь совершенно потерял свое значение культурного центра. Современники придавали мало значения его постройкам, и в 1800 году Новгородский митрополит Гавриил распорядился сломать несколько древних зданий монастыря, в том числе три церкви. К счастью, для выполнения этого распоряжения средств тоже не нашлось. В XVIII–XIX вв. многие монастырские постройки были сильно перестроены или частично разобраны.

\* \* \*

Во второй половине XIX в. в России появилось понимание важности изучения и сохранения отечественной старины. По указу Святейшего Синода еще в 1853 году начато составление списков церковных и монастырских вещей, имеющих историческое и художественное значение. В 1880 году начался сбор



Проезд Водяных ворот  
Passage of Vodyaniye gate



Восточная стена с Казанской башней  
The eastern wall with Kazanskaya tower



Церковь Иоанна Лествичника над Святыми Воротами  
St. Ioann Lestvichnik church over the Holy Gate

церковных ценностей для губернского церковно-археологического музея в Новгороде.

В начале 1900-х гг. иеромонах Кирилло-Белозерского монастыря Антоний начал собирать старинные вещи для организации монастырского музея, и к 1903 году в его коллекции было более 300 предметов. Беспокойный иеромонах раздражал братию и монастырское начальство своими взглядами и независимым нравом и в 1908 году был переведен в другой монастырь, при этом его коллекция пропала бесследно.

В 1911 году в Новгороде открылась первая историко-археологическая выставка, приуроченная к XV Всероссийскому археологическому съезду, проходившему там же в Новгороде. В 1913 году по инициативе архиепископа Новгородского Арсения эту выставку преобразовали в церковно-археологический музей, сбор экспонатов для которого проводился на территории всей губернии (Кириллов тогда входил в Новгородскую губернию). Состояние монастырских строений к тому времени оставляло желать лучшего. *«Многие древние здания монастыря представляют руины... особенно*



Вид на Глухую и Кузнечную башни  
View of Glukhaya and Kuznechnaya towers

*сильному разрушению подверглись стены и башни. Местами части стен представляют собою груды кирпичей... Всюду грязь, сырость...»* — с горечью писал в отчете об инспекционной поездке в монастырь Новгородский архиепископ Арсений. Вопрос об отпуске средств на капитальный ремонт рассматривал-

ся в Государственной думе при обсуждении сметы Синода в 1914 году. Однако мировая война, а затем события 1917 года отодвинули эти проблемы далеко на задний план.

\* \* \*

В 1919 г. декретом советской власти имущество монастыря было национализировано, и монашеская община получала право лишь пользоваться им. В 1924 году комиссия, проверявшая состояние монастыря, выявила «недостатки и хищения», после чего монастырь упразднили, а монахов разогнали. В 1925 году все материальные ценности были переданы первому заведующему Кирилловским музеем А. Холмовскому. Первая экспозиция музея открылась в 1929 году и состояла из отделов, посвященных следующим темам: колонизация края и роль монастыря в ней, крепостные сооружения монастыря, тюремная история монастыря, строительная техника древности, искусство монастыря и монастырское книгописание.

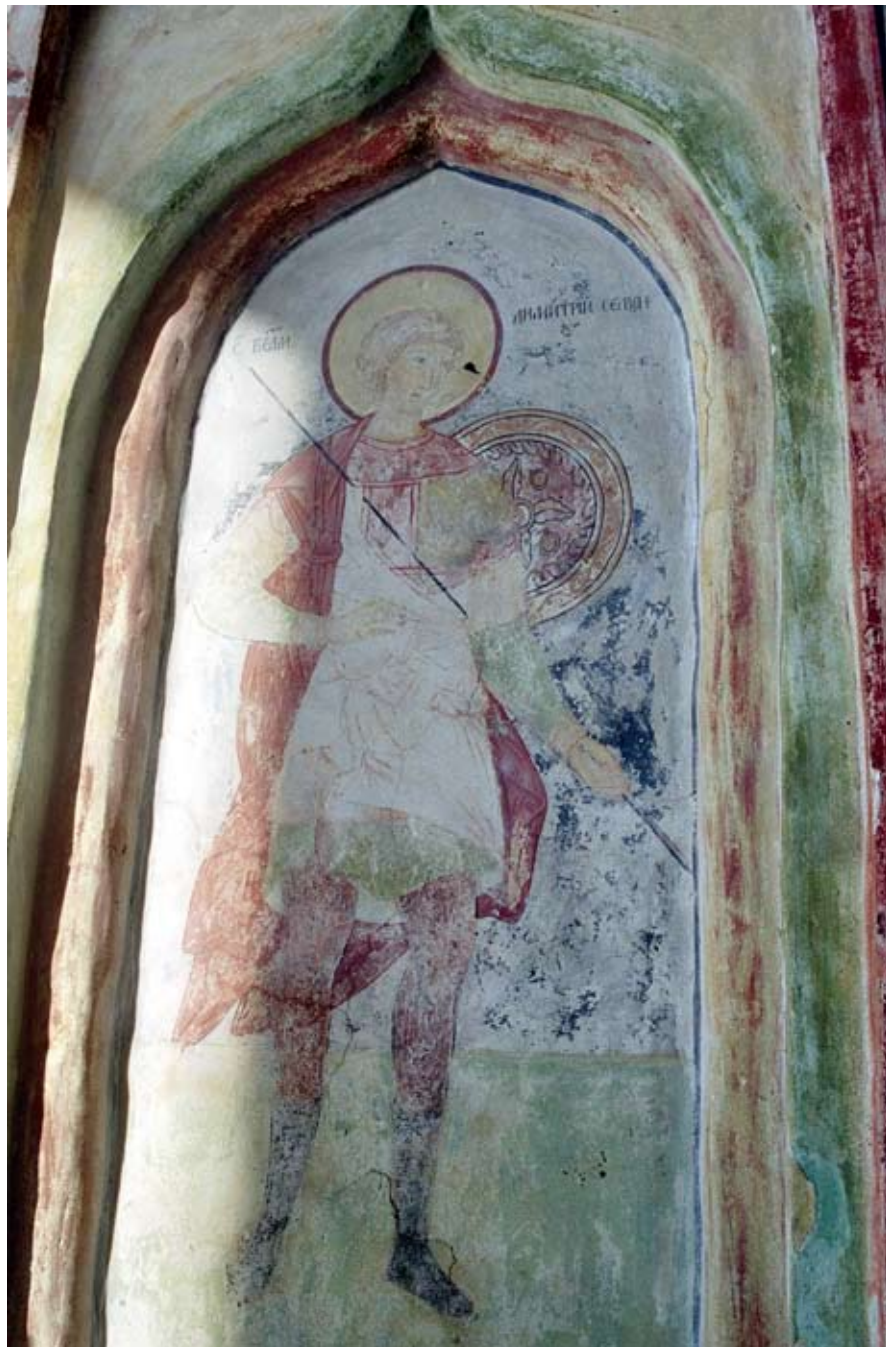
Кроме музея в монастыре находились детский дом (в Архиерейских палатах), зерновые и дровяные склады, скотоприемный пункт. Ре-



Проезд Святых Ворот с фресковой росписью  
Passage of the Holy Gate with fresco painting



Успенский собор  
The Assumption cathedral



Св. Дмитрий Солунский. Роспись Святых Ворот  
St. Dmitry Solunsky. The Holy Gate painting

монтажные и противоаварийные работы в монастыре начались еще в 1919 году под руководством известного архитектора В. Данилова, первым начавшего археологическое исследование монастырской территории. Музей в те времена страдал от недостатка финансирования. Особенно положение обострилось с 1930 года,

когда его перепрофилировали из художественно-исторического в краеведческий, при этом резко сократив штаты.

В 1931 году в Кириллов прибыли представители могущественной организации «Рудметаллторг», занимавшийся сбором металла для нужд промышленности. В результа-

те музей лишился уникальной коллекции кирилловских звонов, кропотливо собиравшихся в течение многих лет, а страна получила 31298 кг колокольной бронзы.

В 1934 году во Введенском соборе открыли новую историческую выставку, раскрывающую «реакционную сущность монастыря-феодала». В 1939 году организовали подотдел природы и антирелигиозную выставку в церкви Кирилла, после чего в районной газете появилась статья «За монастырской стеной», где руководство музея обвинялось в «политической близорукости» и «формализме при создании выставки». Директор музея и несколько других сотрудников были отстранены от должности и отданы под суд.

В 1930-х гг. в монастыре (в церкви Гавриила) помещалось отделение «Госфонда», занимавшееся распродажами церковных ценностей. Множество утвари, ценных тканей и окладов с икон «немусейного значения» ушло из музейных запасников в лапы этой ненасытной организации. Большое количество экспонатов также было забрано в



Церковь Евфимия  
St. Euphimiус church



Белозерская башня  
Belozerskaya tower





Народное творчество: снежная кошка в снежной печке (выставка снежной скульптуры в монастыре)

Popular arts and crafts: a snow-cat in a snow-stove (snow sculpture exhibition in the monastery)

распоряжение столичных музеев, так, в 1933 году в Ленинград увезли большую часть монастырского архива. При этом в описи передаваемых документов значились не листы или дела, а ящики и килограммы (53 ящика общим весом 4551 кг).

Увеличение бюджета музея с середины 1930-х гг. наконец позволило начать реставрационные рабо-

ты в монастыре. Были проведены обмеры всех зданий, расчистка стен, археологические раскопки на территории монастыря, ремонт некоторых участков крепостной ограды.

В годы войны, не смотря на значительное сокращение числа сотрудников, музей продолжал функционировать. Постоянную экспозицию пришлось свернуть, пос-



Белозерская башня

Belozerskaya tower

кольку в трапезной был устроен цех по ремонту самолетных двигателей. В 1943 году возобновились ремонтные работы, постепенно набиравшие обороты в послевоенные годы.

В 1955 году Министерство культуры РСФСР приняло решение о преобразовании краеведческого музея в историко-художественный, что более соответствовало составу его коллекций и монастырскому комплексу зданий. В штате музея появились искусствоведы, началась более серьезная экспедиционная работа. С середины 1950-х гг. реставрационные работы в монастыре ведутся непрерывно. В 1969 году было утверждено Положение о Кирилло-Белозерском монастыре как о музее-заповеднике с филиалами в Ферапонтовом и Горичском монастырях. В 1997 году указом Президента России Кирилло-Белозерский монастырь был включен в Свод особо ценных объектов культурного наследия Российской Федерации. В том же году часть монастырской территории была передана Вологодскому епархиальному управлению и на территории монастыря после долгого перерыва возобновилась монашеская жизнь.



Вид на монастырь с улиц города Кириллова

View of the monastery from the streets of Kirillov town



Белозерская башня на закате  
Belozerskaya tower on sunset



Вечерняя звезда над куполами церкви Преображения  
An evening star over the domes of the Transfiguration church

Ныне Кирилло-Белозерский монастырь — широко известный и посещаемый туристский объект (правда, невзирая на это, в городе Кириллове на 2004 год функционировала всего одна гостиница, плюс странноприимный дом). Здесь очень красиво, особенно зимой, поскольку листва не заслоняет живописных видов, можно свободно гулять по льду Северского острова и наслаждаться величественной панорамой могучей крепости, а также нет толп бестолковых и суетливых туристов. Как классику туристского жанра монастырь можно показывать заезжим иностранцам, после чего, напив водкой «Северная Крепость» производства близлежащего г. Вологды, отправлять восвояси с незабываемыми и яркими впечатлениями о далекой и загадочной России.

**1397** — основание монастыря преподобным Кириллом

**1427** — смерть основателя монастыря

**1600** — первые каменные укрепления

**1610** — усиление укреплений в Смутное время

**1612** — штурм монастыря польско-литовскими интервентами

**1630** — начало восстановительных работ

**1653** — царский указ о постройке новых укреплений

**1680** — окончание строительства

**1764** — монастырь лишен крестьян и земельных угодий

**1776** — образование из монастырской слободы г. Кириллова

**1919** — национализация имущества монастыря

**1924** — упразднение монастыря

**1925** — организация музея

**1929** — открытие первой экспозиции музея

**1969** — организация музея-заповедника

## Литература

- *Ключевский В. О. Монастыри в русской истории.* В кн.: Русские монастыри. — М., 1995.
- *Кочетков И. А., Лелекова О. В., Подъяпольский С. С. Кирилло-Белозерский и Ферапонтов монастыри.* — М., 1994.
- *Кротов Я. Новая повесть о Кирилле Белозерском.* — [www.krotov.info](http://www.krotov.info)
- *Иванова Г. О., Смирнов И. А. История Кирилло-Белозерского музея-заповедника.* — [www.kirillov.sbn.bz](http://www.kirillov.sbn.bz)
- *Ключевский В. О. Лекции по русской истории.* — [militera.lib.ru](http://militera.lib.ru)
- *Шикман А. П. Деятели отечественной истории.* Биографический справочник. — М., 1997.



### План Кирилло-Белозерского Монастыря

- A. Ивановский (малый) монастырь
- B. Успенский (большой) монастырь
- C. Новый город
- D. Сиверское озеро
- E. Река Сияга

1. Казанская башня с въездными воротами
2. Вологодская башня
3. Кузнечная башня
4. Глухая башня
5. Свиточная башня
6. Водяные ворота с церковью Преображения
7. Хлебная башня
8. Поваренная башня
9. Малая Мереженная башня
10. Белозёрская башня
11. Косая башня
12. Феропонтовская башня
13. Святые ворота с церковью Иоанна Лествичника и Казённой палатой
14. Монашеские кельи – северный корпус
15. Священнические кельи и монастырский архив
16. Церковь Евфимия и Большие больничные палаты
17. Колокольня и церковь Архангела Гавриила
18. Трапезная с Поварней и остатками Оружейной палаты и «домиком Келаря»
19. Успенский собор с церквями Владимира, Кирилла и Епифания
20. Церковь Ризоположения
21. Церковь Сергия Радонежского с трапезной палатой
22. Церковь Иоанна Предтечи
23. Малые больничные палаты
24. Настоятельский корпус (Архимандричьи кельи)

# ТИХВИНСКИЙ Богородично-Успенский монастырь



## Bogoroditse-Uspensky Monastery in Tikhvin

Bogoroditse-Uspensky (Assumption of Theotokos) Monastery in Tikhvin was founded according to the order of Ivan IV in 1560 on the place where, according to the legend, in 1383 the wonder-working Hodegetria icon appeared. In 1383 the wooden Assumption church was built, and on its place in 1510-15 the stone Assumption cathedral was constructed. In 1560 the first wooden fortifications of the monastery were built. During the Time of Troubles in 1611 the Swedes occupied the fortress, and were banished from it in 1613. In the same year the monastery endured a fierce Swede siege. In 1669-80 the wooden fortifications were replaced with the stone ones. In the 1920s the Soviet authorities closed the monastery. During World War II Tikhvin was for one month occupied by the Germans, who took the wonder-working icon out to Pskov. Later the icon was brought to Chicago (USA), but in summer 2005 it has returned to the Tikhvin monastery.



Успенский собор  
The Assumption cathedral

*«Благодатию Христовой и Благоволением Пресвятыя Владычицы нашея Богородицы и Приснодевы Мирии и тоя помощию, повелением же Царя и великаго князя Иоанна Васильевича всея Руси начало и устроение бысть монастырю сему в лето 7068 года февраля в 11 день».*

Надпись над монастырскими воротами

Тихвинский Богородично-Успенский мужской монастырь был основан по указу Ивана IV в 1560 году на месте, где, по преданию, в 1383 году произошло явление чудотворной иконы Божией Матери Одигитрии (прозванной впоследствии Тихвинской). Первые сведения о Тихвинском погосте относятся именно к 1383 году. История его неразрывно связана с судьбой этой иконы. По преданию, образ этот написан Святым апостолом Лукой



Церковь во имя Всех Святых (Полковая),  
воздвигнутая на месте первого явления  
чудотворной иконы

The All Hallows church (the Regiment church), built on the place of the first miraculous appearance of the wonderworking icon



Монастырский двор  
Monastery yard

для правителя Антиохии Феофила. В V в. икона попала в Константинополь, а оттуда за 70 лет до его захвата турками в 1454 году чудесным образом оказалась в Приладожье и, согласно Воскресенской летописи, «в лето 6891 [1383] от сотворения мира, июня в 26 день явися икона «Пречистья образ Одигитрия» во области Великаго Новаграда, нарицаемой Тихфин»<sup>1</sup>. В тот же день при большом стечении народа на месте явления иконы заложили деревянную церковь Успения.

Благодаря чудесной иконе Тихвин приобрел известность как религиозный центр, и вокруг церкви к концу XV в. образовался небольшой монастырь. Расположение на перекрестке сухопутных и водных торговых путей от берегов Ладоги к Москве и от Новгорода к Онеге и Белому морю дало толчок росту посада (поселению торгового и ремесленного люда).

Первая церковь горела три раза, в первый – от «свечи ночью» спустя немногим более семи лет после постройки, однако чудотворная

икона всякий раз оказывалась невредимой. В 1510 году по распоряжению великого князя всея Руси Василия III заложили каменный



Надвратная церковь Тихвинской иконы Божией Матери («Крылечко»)  
The gate church of Our Lady of Tikhvin Icon (so-called Krylechko – the Little Porch)

пятиглавый Успенский собор. Для его постройки в Тихвин присланы были итальянский мастер Фрязин и «нарядчик» Дмитрий Сурков из Новгорода, который и руководил строительством. Образцом для подражания служил Успенский собор Московского Кремля, возведенный в 1479 году итальянским архитектором А. Фиоравенти.

Собор был окончен постройкой в 1515 году, а в 1526 году Тихвин посетил Василий III. С этого же времени икона получила наименование Тихвинской, а монастырь стал местом «государева богомолья». В 1547 году перед Казанским походом сюда приезжали Иван IV вместе с митрополитом Макарием, впоследствии принявшим деятельное участие в основании Тихвинского монастыря. Грозный царь и его наследники щедро жертвовали на обустройство обители. Федор Иоаннович в 1584 году пожертвовал 300-пудовый полилейный колокол, Михаил Федорович (Романов) – 3000 медных листов для кровли собора.

Монастырь, как уже говорилось выше, был основан в 1560 году. Строительством его руководил сын строителя Успенского собора Федор Сурков. Расчистив от посадских построек площадь вокруг собора, выровняли и осушили территорию будущего строительства, после чего приступили к возведению деревянных трапезной с церковью Рождества Богородицы, колокольни, келий и хозяйственных построек. Новопостроенный монастырь окружали бревенчатые стены с тремя башнями, крытыми шатровыми кровлями. Дополняли фортификационные сооружения монастыря рвы, предварительно вырытые с целью осушения строительной площадки, а также природные условия местности: с севера – река Тихвинка, с юга – болото и Вязицкий ручей – с запада.

Одновременно с Большим Успенским монастырем строился и укреплялся расположенный неподалеку Малый Введенский женский



Общий вид монастыря  
General view of the monastery

монастырь, который позднее получил прозвище «крепость-тюрьма», поскольку служил местом заточения царских жен и женщин знатного происхождения.

В конце XVI в. в монастыре начинается каменное строительство – трапезной в 1581 году, надвратного храма Вознесения Христова в 1593 году и в 1600 году пятишатровой звонницы в новгородском стиле, на которой висело 20 колоколов, из коих самый большой весил 650 пудов.

Удаленность местоположения не уберегла монастырь от перипетий Смутного времени. Призванные Василием Шуйским для помощи в борьбе с мятежом и польской интервенцией шведы с падением Шуйского и признанием царем польского королевича Владислава обратились во врагов и летом 1611 года заняли Новгород. Шведский полководец Якоб де ла Гарди навязал новгородцам договор об избрании сына

шведского короля великим князем Новгородского государства. По условиям этого договора отряд шведов

в 120 штыков стал гарнизоном в Тихвинском монастыре, где благополучно досидел до весны 1613 года.



Введенский монастырь  
The Entrance into the Wvedensky monastery



Современное состояние Введенского монастыря  
Actual condition of the Entrance into the Wvedensky monastery

В конце 1612 года ополченцы с Мининым и Пожарским во главе освободили Москву от поляков. Весной следующего 1613 года из Москвы в новгородские земли двинулись два отряда под командой воевод Прозоровского и Вельяминова. 25 мая по условному сигналу ратные люди, несшие службу вместе со шведами, и заговорщики из числа горожан не-

ожиданно бросились на шведов и овладели стенами и башнями монастыря. Шведы заперлись было в трапезной и воеводской светлице и начали отстреливаться, но силы были не равны, и к трем часам пополудни все было кончено — шведы перебиты. К началу июня в Тихвин прибыл отряд Прозоровского и разместился в Успенском и Введенском монастырях.

Последствия не заставили себя ждать. 19 июня шведский отряд появился под стенами крепости, но, совсем не имея артиллерии, штурмовать не стал, а лишь пожег посад. В середине августа 2000 шведов с артиллерией под командой Р. Моора и около 1500 казаков заняли тихвинский посад. 17 августа они выбили Прозоровского из Введенского монастыря, устроили там свой военный лагерь и приступили к осаде собственно Успенского монастыря. Устроив на противоположном берегу реки осадную батарею, шведы 7 сентября бросились на штурм, но были отбиты. После этого они стали вести мину под Воротную башню. Осажденные, узнав о том от пленного, взятого во время вылазки, начали спешно рыть подземные ходы — «слухи» и строить ретраншмент позади угрожаемого участка. В ночь на 13 сентября состоялся второй штурм, который также был отбит, после чего казаки, разочарованные ходом осады, подняли бунт и покинули шведов. Через два дня шведы сняли осаду, подожгли Введенский монастырь и ушли к Новгороду.

Разруху и разорение военного времени усугубил сильный пожар 1623 года, уничтоживший все деревянные строения монастыря и вызвавший взрыв пороха, хранившийся в подвалах звонницы. От взрыва половина сооружения обрушилась, а разлетевшиеся каменные обломки повредили купола Успенского собора. Впоследствии звонница была восстановлена на средства князя Д. Пожарского.

В 1669–1680 гг. деревянные укрепления монастыря заменили на каменные. Тогда же были выстроены кирпичные одноэтажные Казенные кельи и Введенские ворота (Воротная башня, на верхнем ярусе которой в 1779 году была устроена надвратная церковь во имя чудотворной иконы Божией Матери).

Петровские реформы дорого обошлись монастырю, так, в 1706 году указом Петра I в казну были



Звонница и трапезная с церковью Покрова  
The belfry and the refectory with the Holy Protection church



Вид Успенского собора со звонницы  
View of the Assumption cathedral from the top of the belfry





Купол церкви Покрова  
The Holy Protection church dome



Вход в монастырь со стороны шоссе  
Entrance to the monastery from the highway side

изъяты те из монастырских вотчин, где добывалась железная руда. В 1764 году вышел указ Екатерины II о секуляризации монастырских земель. До сего времени Тихвинский посад принадлежал монастырю и управлялся монастырскими властя-

ми, но после указа получил собственное управление, а монастырские земли отошли в собственность посадских людей.

В 1747 году обитель посетила императрица Елизавета Петровна, распорядившаяся выстроить каменную ограду монастыря взамен прежней, обветшавшей к тому времени. В том же году прибыл Архитекторский помощник для составления планов и заготовки материалов, однако планы эти остались неисполненными.

В 1770 году большой пожар опустошил Тихвинский посад. Новгородский губернатор А. Сиверс предложил на месте пожарища возводить городскую застройку по регулярному плану. В марте 1773 года Тихвинский посад получил права города и с 1789 года стал штатным городом Новгородской губернии. В 1811 году открылось судоходство по Тихвинской судоходной системе, по которой из Петербурга мимо города пошли сотни барж на Нижегородскую ярмарку. Отныне основным занятием тихвинцев стало так называемое «ло-

дочничество» – обслуживание судоходства на Тихвинском канале.

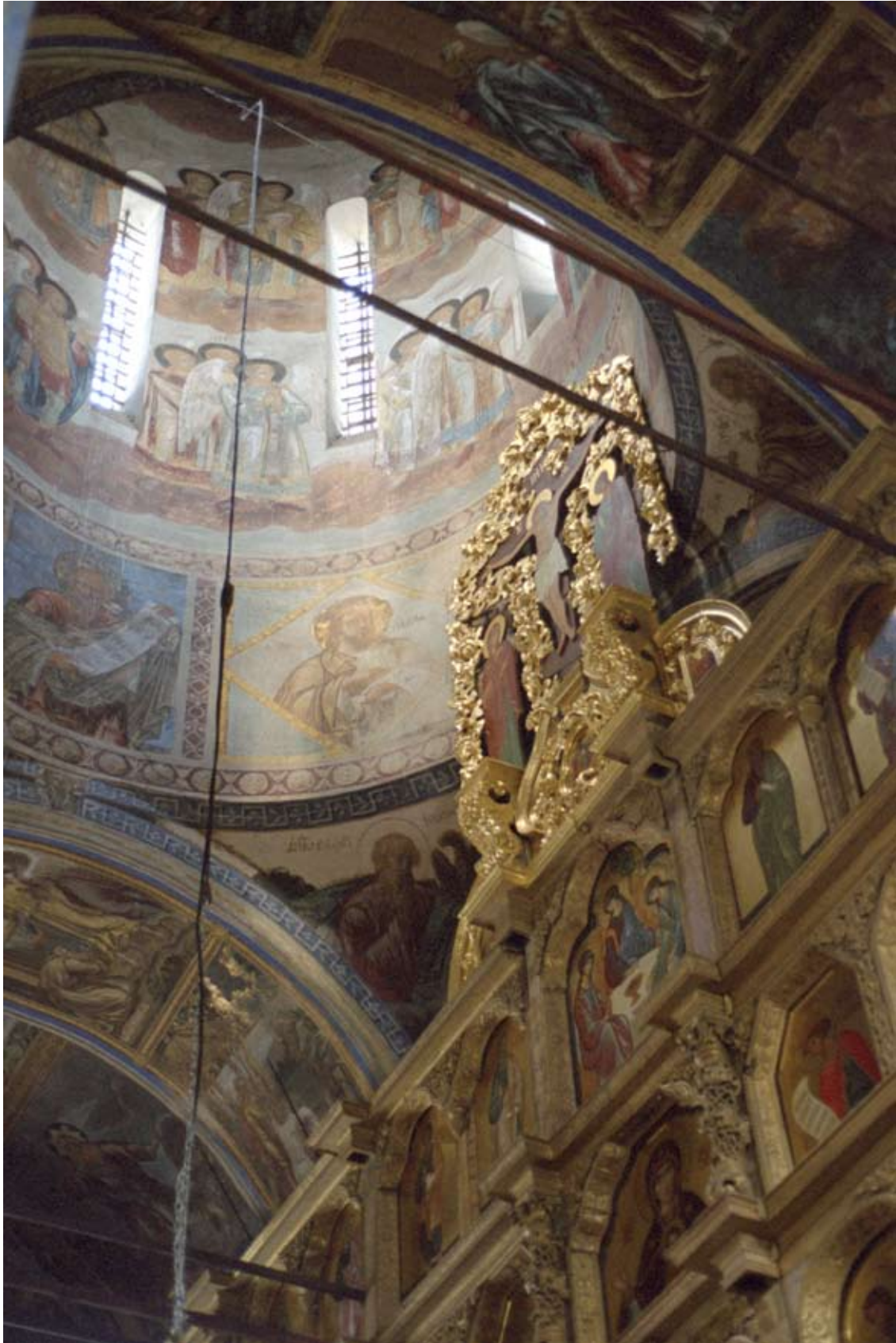
В 1788–1795 гг. на монастырские деньги был выстроен западный участок новой кирпичной стены, а в 1800-х гг. на средства императоров Павла I и Александра I возвели се-



Монастырская ограда  
Monastery fence



Угловая башня ограды  
The corner tower of the fence



Главный барабан собора  
The main drum of the cathedral



верный и южный участки монастырской ограды (в честь чего на средних башнях поместили изображения императорских вензелей). Стены эти, в большей своей части сохранившиеся до наших дней, имеют, впрочем, куда более декоративный характер, нежели фортификационный.

\* \* \*

В первой половине жестокого XX в. обитель пережила, пожалуй, самые тяжелые испытания за всю свою историю. В 1919 году монастырскую общину преобразовали в трудовую артель. Многократные реквизиции в пользу трудового народа и национализация монастырского имущества опустошили и разорили монастырь похлеще вражеского нашествия. В 1922 году был изъят оклад чудотворной Тихвинской иконы, стоимость которого в 1913 году оценивали в 70 тысяч рублей серебром. В середине 1920-х монастырь был закрыт, такая же участь постигла Успенский собор в 1936 году. В конце 1930-х гг. монастырская звонница лишилась своих колоколов.

На территории монастыря квартировали различные учреждения и военный гарнизон. В начале



Колокола на звоннице  
Bells on the belfry

1930-х гг. в монастыре похозяйничала печально знаменитая организация «Рудметаллторг», в результате чего монастырская звонница лишилась своих колоколов<sup>2</sup>.

16 октября 1941 года 139-й мк и 1-й ак немецкой группы армий «Север» начали наступление на Будгощь, Тихвин и Лодейное Поле, чтобы, соединившись с финнами на Свири, замкнуть второе кольцо блокады вокруг Ленинграда. 20 октября они прорвали советскую оборону и 8 ноября вошли в Тихвин, прервав таким образом железнодорожное сообщение с берегом Ладожского озера, по которому шло снабжение блокадного города. Попытки выбить врага из Тихвина начались 11 ноября и продолжались до 9 декабря, когда немцы оставили сожженный город, опасаясь угрозы окружения.

В ходе ноябрьских боев Тихвинский монастырь получил значительные повреждения. Немцы, отступая, вывозили все самое ценное, старинные иконы монастыря и чудотворную Тихвинскую икону в их числе. Сначала она попала в Псков, где была передана немцами для бого-

служений во вновь открытый Троицкий собор<sup>3</sup>, затем перед самым освобождением Пскова советскими войсками сотрудники оперативного штаба «Рейхсляйтер Розенберг»<sup>4</sup> переправили ее в Ригу, откуда позднее в сумятице немецкого отступления она попала в Либаву, и оттуда в 1944 году рижским архиепископом



Башенка с вензелем императора Павла I  
Turret with the monogram of emperor Pavel I



Монастырь зимой  
Winter sight of monastery



Святые врата с надвратной церковью Вознесения и приделом Федора Стратилата  
Holy Gate with the Ascension gate church and St. Theodor Stratiote chapel



Вид монастырской ограды со звонницы  
View of the monastery fence from the top of the belfry



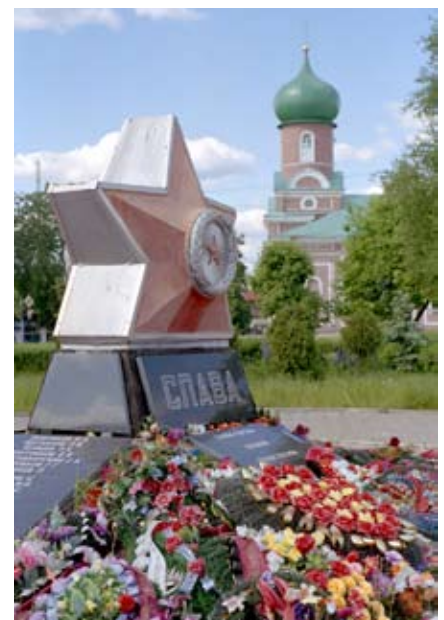
Внутри Успенского собора  
Inside the Assumption cathedral

Иоанном через Германию, Австрию, лагеря для перемещенных лиц и беженцев в Чехословакии и Франции вывезена в США (Чикаго, Иллинойс).

Условием возвращения иконы было освобождение России от безбожной власти и восстановление Тихвинского монастыря. Что у нас с упомянутой властью приключилось — известно, монастырь восстановлен в 1995 году, основательно отремонтирован и потому летом 2005 года, после 60 лет эмиграции, чудотворная икона вернулась в Тихвин.

<sup>1</sup> Ученые полагают, что икона эта написана в Москве для великого князя Дмитрия Донского выдающимся иконописцем Игнатием Греком около 1383 г.

<sup>2</sup> В настоящее время звонница вновь имеет колокола, изготовленные в Воронеже в начале нашего века.



Памятник воинам, погибшим в 1941 г. при освобождении Тихвина  
Memorial of the warriors who perished in 1941 during the liberation of Tikhvin



Звонница с церковью Покрова  
The belfry with the Holy Protection church



Святые врата до и после ремонта 2005 г.  
Holy Gate before and after reconstruction of 2005

<sup>3</sup> На самом деле икона находилась в военной комендатуре в запечатом стеклянном ящике. Только по воскресеньям в 9 часов утра специальной командой ее доставляли на службу в Троицкий собор, а в 6 вечера конвоировали на прежнее место.

<sup>4</sup> Оперативный штаб «Рейхсляйтер Розенберг» – немецкая организация по изъятию и вывозу ценностей из оккупированных районов Востока под руководством рейхсминистра Восточных территорий А. Розенберга. В эту организацию входили 350 профессиональных историков, искусствоведов, архивистов, библиотекарей.

**Координаты WGS-84:**  
N 59° 39.146'  
E 33° 31.250'

**1383** – первое упоминание Тихвина в летописи

**1510–1515** – постройка каменного Успенского собора

**1560** – основание мужского Богородично-Успенского монастыря

**1611** – шведский гарнизон в Тихвине

**1613** – восстание в Тихвине против шведов и затем шведская осада

**1623** – большой пожар в монастыре

**1669–1680** – возведение каменных стен и башен

**1788–1810** – постройка новой монастырской ограды

**1920-е** – закрытие монастыря

**1941** – немецкая оккупация

**1995** – восстановление монастыря

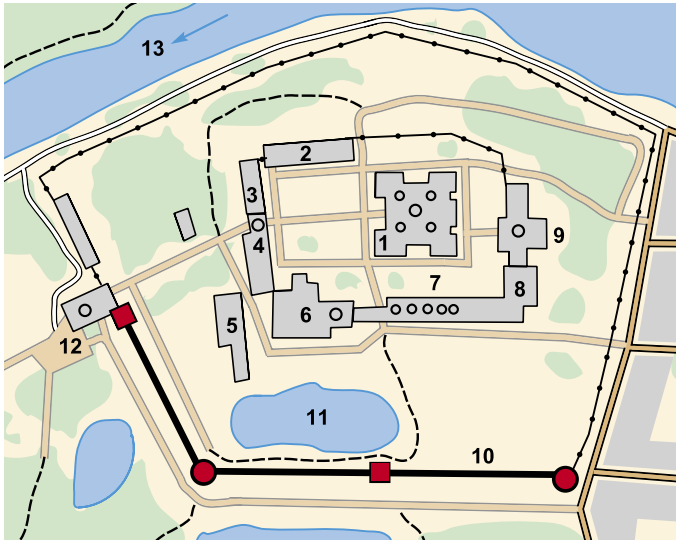
**2005** – возвращение чудотворной Тихвинской иконы в монастырь

## Литература

• Самушенкова М. Л., Файнштейн Л. А., Шаскольский И. П. **Тихвин**. Историко-краеведческий очерк. – Л.: Лениздат, 1984.

• Кудряшов С., Румянцева И. **Монастыри Санкт-Петербургской епархии**. – СПб., 2002.

• Бошуцкий А. П. **Тихвинские монастыри**. – СПб., 1854.



### План монастыря

1. Успенский собор
2. Северные братские кельи
3. Келарские кельи
4. Святые врата с надвратной церковью Вознесения и Архимандричьи кельи
5. Поварня
6. Трапезная с церковью Покрова
7. Звонница и Казённые кельи
8. Больничные кельи
9. Церковь Крестовоздвиженья и братские «Житённые» кельи
10. Монастырская стена 1801 г.
11. Сырково озеро
12. Надвратная церковь Тихвинской иконы Божией Матери («Крылечко»)
13. Река Тихвинка



# Псково-Печорский монастырь



## Pskovo-Pechorsky Monastery

It was founded in 1472 by presbyter John (Ioann) who had fled from religious persecutions in Livonia. The first church and the monastery cells were arranged in natural caves. In 1558 the stone fortifications with 9 towers have been constructed. The monastery endured many sieges by the Swedes, Livonians and Poles, for instance by the forces of Stefan Batory in the autumn of 1581. By the beginning of the 20<sup>th</sup> century the monastery was a famous and honored religious center. After the Tartu Treaty (1920) between Soviet Russia and Estonia the monastery had been left on the territory of the latter, and due to this fact it managed to avoid closing and decay. When World War II ended, the monastery together with the town of Pechory returned to USSR, and later to Russia.



Проезд Никольской церкви  
Passage of St. Nicholas church

Основанием своим монастырь обязан пресвитеру Иоанну<sup>1</sup>, появившемуся в этих краях в 1472 году после бегства из Дерпта (нынешний Тарту), где он подвергся религиозным притеснениям немцев-католиков. Тогда в праздник Крещения в реке Эмайыге местные бюргеры утопили его близкого друга, православного священника Исидора, и некоторых из его прихожан. Иоанн вместе с семьей бежал в псковские пределы, где поселился в природных пещерах на склоне ручья Каменец. После смерти жены в 1473 году Иоанн принял постриг под именем Иона и в том же году выкопал в песчаном склоне ручья первую церковь, посвященную Успению Пресвятой Богородицы, положив таким образом начало Псково-Печорской обители.

Монастырская летопись открытие пещер относит к 1392 году. Сообщается о монахах-пустынниках, выходцах из Киево-Печерского монастыря, живших в этих «*Богом зданных пещерах*», в частности о «начальном иноке» преподобном Марке. Рассказывают, что местные крестьяне неоднократно слышали стройное божественное пение в районе пещер («печор» на древнеславянском), однако поскольку самих поющих не было видно, то полагали, что это ангелы, и место, таким образом, обрело славу «святого».

По смерти Ионы монастырь возглавил иеромонах Мисаил. При нем на горе над обрывом с пещерами выстроены были деревянные кельи и храм, которые, однако, разграбили и сожгли ливонцы во время одного из набегов 1480-х гг., после чего монастырь долгое время пребывал в запустении и нищете.



Тайлавская башня  
Tailavskaya tower

После присоединения Псковской республики к Москве в 1510 году центральная власть обратила внимание на приграничный монастырь. В 1519 году в Печоры прибыл полномочный представитель Великого Москов-



Перед входом в Святые пещеры. На переднем плане — монах раскачивает коромысло колокола на звоннице

At the entrance of the Holy Caves. In the foreground there is a monk rocking a bell-rocking lever on the belfry

ского князя псковский дьяк Мисюрь Менухин, который *«начати надзирати убогое место незнаемо никем под немецким рубежом»*. Были обновлены монастырские строения и Успенская церковь, а также возведены первые укрепления. Сам монастырь сместился вниз, в долину ручья, и против Успенской церкви были выстроены новые кельи, а на площади перед Успенской церковью соорудили колодец для снабжения монастыря водой.

Успенскую церковь, первоначально представлявшую из себя небольшую пещеру в песчаном склоне, углубили и обстроили фасадной стеной. Купола церкви были выполнены по типу глав Киевско-Печерской лавры в стиле «украинского барокко». Монастырские Святые пещеры, вход в которые расположен

рядом с Успенской церковью, также удлиннили и расширили — в них хоронили насельников монастыря, а также мирян, отличившихся какими-либо заслугами перед обителем (первым мирянином, похороненным в Святых пещерах, был упомянутый выше дьяк Менухин).

В 1521 году в монастыре появилась чудотворная икона Успения Богоматери, написанная иконописцем Алексеем Малым по заказу псковских «торговых людей». В это же время игумен монастыря Герасим учредил чин церковной службы по преданиям древних обителей и новый общежительный устав по образцу Киевского Печорского монастыря, упорядочив таким образом внутреннюю жизнь обители. Слава и известность монастыря росли, некогда «убогое место» привлекало все большее количество паломников, ризница пополнялась драгоценнымикладами и приношениями.

К 1523 году относится сооружение монастырской звонницы о шести колокольных проемах. Что любопытно — звон здесь производится раскачиванием колоколов при помощи специально устроенных коромысел канатами с земли. Кажется, это единственная в России монастырская звонница подобной конструкции. Все ее древние колокола псковского производства дошли до наших дней, благодаря тому, что в приснопамятные 1930-е гг. монастырь оказался вне досягаемости советского «Рудметаллторга», на территории буржуазной Эстонии. Среди колоколов стоит отметить трехтонный Полилейный колокол, подаренный монастырю Иваном Грозным в 1562 году, двухтонный Будничный, подаренный Борисом Годуновым в 1690 году, и Большой четырехтонный колокол Петра Великого, пожертвованный в 1690 году.

\* \* \*

В январе 1558 года русской карательной экспедицией в Ливонию началась изнурительная 25-летняя

Ливонская война. Поводом послужили разногласия о «юрьевской дани», которую Ливонский Орден обязался выплачивать за Дерпт (Юрьев Ливонский, Тарту) и окружающую его область, считавшиеся



Звонница  
Belfry

Москвою ее вотчиной<sup>2</sup>. Поначалу предполагалось, что война не будет длительной и одного-двух походов будет достаточно для вразумления неплательщиков. Ливонцы же, несмотря на многочисленные поражения, наносимые им русскими войсками, упорствовали, боевые действия продолжались, потому укрепление западных границ и создание баз для ведения войны становилось насущной необходимостью. В 1558 году по приказу Ивана Грозного началось возведение новых укреплений монастыря.

В ряду русских крепостей Псково-Печорский монастырь стоит особняком. Особенность его заключается в характере места, где он построен. Мне известны крепости на вершинах холмов, на горных склонах, у речных обрывов, на островах и т.п., однако я не могу припомнить другой крепости, устроен-



Никольская церковь  
St. Nicholas church

ной вокруг глубокого оврага с ручьем. Перед руководителем работ стояла весьма нетривиальная задача, и, надобно признать, он с нею вполне справился. Оборонительный периметр имеет форму неправильного многоугольника с девятью башнями, соединенными прямоли-



Тюремная (Острожная) башня  
Tyuremnaya or Ostrojnaya (Prison) tower



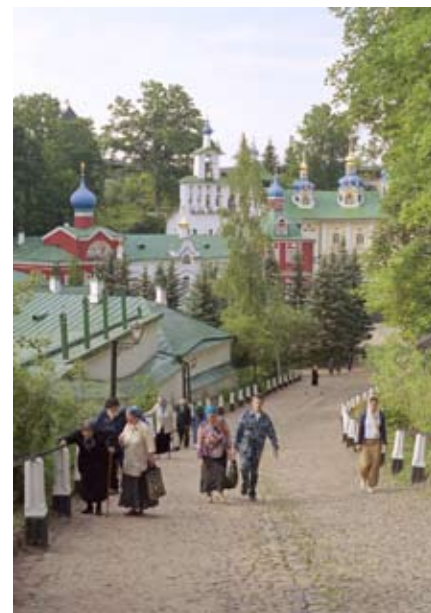
Монастырские ворота  
Monastery gate

нейными участками стен. Некоторые башни находятся посередине прясел, а изломы стен, наоборот, башен не имеют, тем не менее, несмотря на крайне сложный рельеф, «мертвых» (непростреливаемых) зон под стенами практически нет, в чем легко убедиться, прогуливаясь вокруг этого замечательного памятника отечественной фортификации.

Башни имеют разную высоту и количество боевых ярусов – так, башни Верхних и Нижних решеток, стоящие на дне оврага и имеющие в своих стенах защищенное решетками русло ручья, имеют наибольшую высоту (17–18 м) и по 6 боевых ярусов. Остальные башни имеют по 3–5 ярусов и гораздо меньшую высоту. Некоторые башни имеют редкие для русских северных крепостей бойницы навесного боя, а также камеры, имеющие по две бойницы, выходящих на разные стороны фасада, что позволяет быстро менять направление стрельбы, не переходя в другую камеру. Толщина стен башен – около 2,5 м.

Стены крепости имеют высоту до 12–14 м и очень небольшую толщину – всего около 1,5–2 м.

Боевой ход проложен по деревянным балкам, вмурованным в толщу стены, парапет толщиной около 0,5 м прорезан прямоугольными бойницами, разнесенными примерно на 5 м одна от другой. Нужно добавить, что и парапет с бойницами, и боевой ход в целом сохрани-



«Кровавый путь» – спуск к Главной площади монастыря  
Way to the main square of the monastery

лись с древности до наших дней и послужили образцом для реконструкций Новгородского кремля, Псковского Крома, Изборска, Ладоги и других крепостей северо-западной России.

Въезд в крепость осуществлялся через изогнутый под прямым углом проход тогда же возведенной Никольской церкви, которая была включена в периметр стен и выполняла роль воротной башни. Исторические источники сохранили имя строителя Никольской церкви – им был инок Пафнутий (Павел Заболотный). Еще одни ворота находились в Изборской башне.

Монастырем во время этого строительства руководил игумен Корнилий (с 1529 года). Родом он был из Пскова, происходил из знатной боярской семьи, был образован, сам писал иконы и составлял летописи. Монастырь под его началом вел активную миссионерскую деятельность среди эстов и другого неславянского населения округи. Игумен пользовался расположением Ивана IV, от которого монастырь получал богатые пожертвования и различные льготы. Однако когда в 1570 году после новгородского и псковского погромов, истребляя огнем и железом мнимую измену, царь прибыл к Печорскому монастырю и игумен Корнилий вышел его встречать, то был убит грозным царем прямо перед Святыми воротами. Дорога, по которой Корнилия несли к Успенской церкви, оказалось залитой его кровью и с тех пор носит название «Кровавый путь» или «Путь крови». Причиной расправы, вероятно, были подозрения царя в сочувствии игумена псковскому сепаратизму и боярской оппозиции, в частности, Корнилий был близко знаком с Вассианом Муромцевым, другом бежавшего в Литву князя А. Курбского.

Военные бедствия также не обошли монастырь стороной. Уже на исходе Ливонской войны в ноябре 1581 года, во время осады Стефа-



Петровская башня

Petrovskaya tower



ном Баторием Пскова, им был выслан отряд с артиллерией для осады монастыря, поскольку тот служил базой для вылазок и нападений на коммуникации поляков. Благодаря небольшой толщине стен полякам достаточно быстро удалось проломить брешь в стене возле нынешнего Благовещенского храма, однако далее дело застопорилось. Баторий послал отряд венгров и артиллерию на подкрепление, и осаждающие предприняли новый штурм с двух сторон, дабы разделить силы обороняющихся. Стены опять были пробиты, и поляки сумели захватить одну из башен, однако крепость вновь устояла.

В декабре этого же года на пути между Псковом и Порховом, близ местечка Ям Запольский, начались переговоры между Россией и Речью Посполитой о мире. Они завершились 6 января следующего 1582 года мирным договором, по которому Россия потеряла все свои приобретения в Ливонии. После заключения вскоре Плюсского соглашения со шведами бесславная для России Ливонская война окончилась.

В 1592 году во время русско-шведской войны 1590–1595 гг. небольшой шведский отряд сумел нечаянным ночным налетом захватить крепость врасплох. Шведы ворвались внутрь, убили нескольких встретившихся по пути людей, ограбили некоторые монастырские помещения и с рассветом, не имея сил удержать за собой монастырь, убрались вон. Эти события заставили московские власти усилить гарнизон крепости.

В смутное время первой гражданской войны в России 1604–1618 гг. к монастырю неоднократно подступали отряды А. Лисовского и Я. Ходкевича, а также шведы, и всякий раз получали отпор. Так, в 1611 году поляки Ходкевича проломил в двух местах стены, однако были отбиты. Тогда они решили вести подкоп под Никольскую



Петровская башня  
Petrovskaya tower

церковь, но и в этом не преуспели и «со срамом поидоша всвоя». В приступ 1615 года шведы сильно повредили Тарарыгину башню, однако и эта атака была отражена.

Из-за военных невзгод укрепления монастыря пришли в ветхость и требовали обновления. В 1638 году въезд в крепость реконструировали,

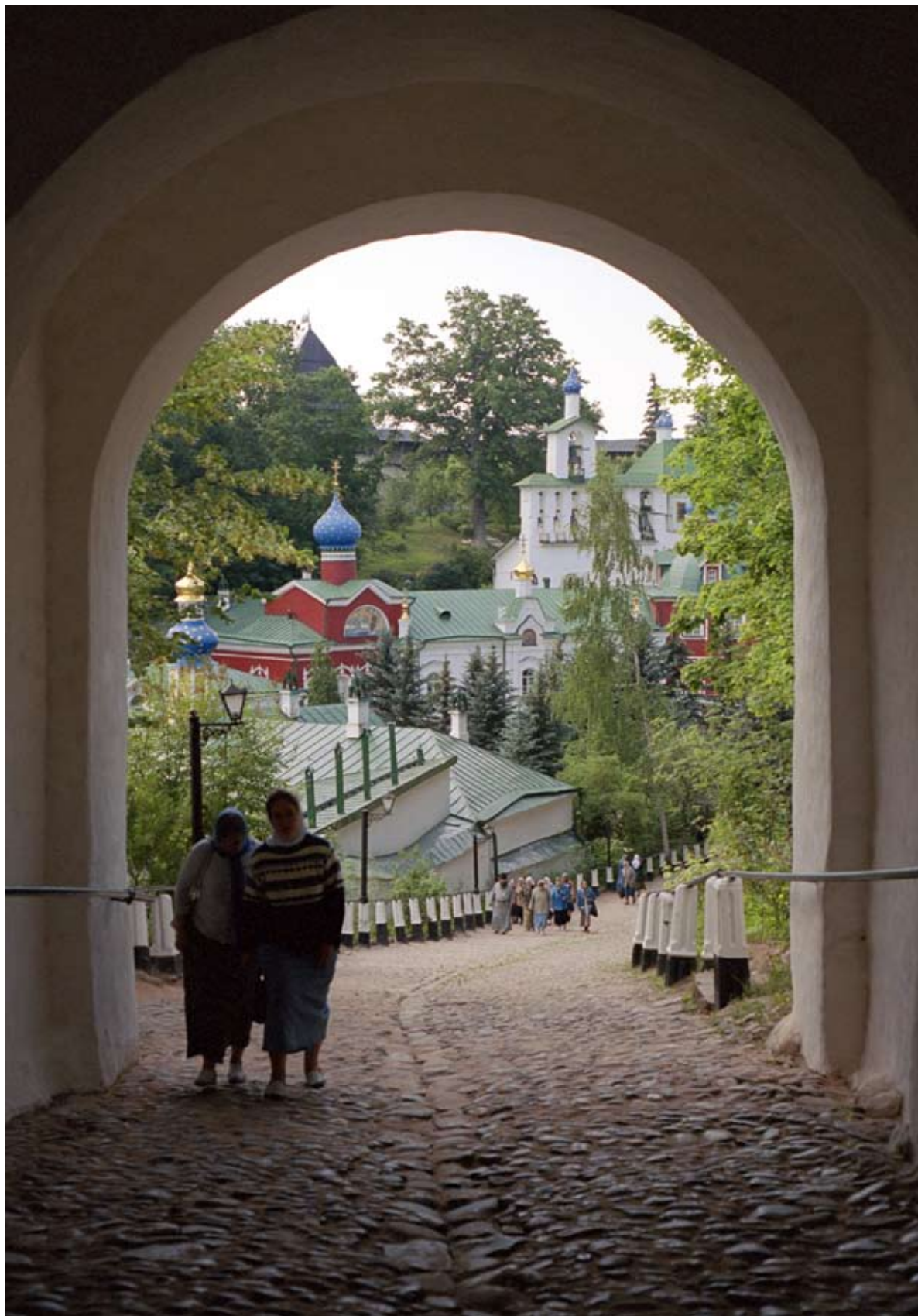
для чего рядом с Никольской церковью выстроили Петровскую башню с воротами, которую включили в линию крепостных стен. Перед Никольской церковью соорудили полукруглую Никольскую башню, составившую с ней единое целое. Тарарыгину башню восстановили из старого камня, придав ей прямоугольную в плане форму взамен круглой.

В самом начале Северной войны Петр I распорядился дополнительно укрепить Печорскую крепость. Монастырь был обнесен земляным валом с пятью бастионами и глубоким рвом, а у Никольской церкви для защиты ворот поставили батарею. На валу устроили деревянный палисад, а на бастионах установили тяжелые орудия. В таком виде крепость отразила шведское нападение 1703 года.

После окончания Северной войны в 1721 году монастырь как крепость потерял свое военное значение, поскольку границы отодвинулись далеко на запад и ожидать нападения врага более не приходилось. С этого времени Печорская обитель стала одним из богатейших монастырей северо-западной Рос-



Изборская башня и земляной бастион петровского времени  
Izborskaya tower and an earth bastion of 17 AD



Вид из-под арки Никольской церкви  
View from under the arch of St. Nicholas church



Михайловский собор  
St. Michael cathedral

сии, которому принадлежали десятки деревень во всех уездах Псковской губернии. Монастырская ризница содержала немало сокровищ, подаренных монастырю в разное время российскими государями, великими князьями, богатыми помещиками и купцами. Сравнительно большой урон экономика монастыря понесла в результате указа Екатерины II «О полной секуляризации монастырских и церковных земель», в результате которого монастырь лишился своих земельных владений.

В монастыре продолжалось строительство: в 1759 году Успенская церковь была надстроена Покровской церковью с общим фасадом, оформленным в стиле «русского барокко». Из построек более позднего периода стоит отметить Михайловский собор, возведенный в 1815–1827 гг. по проекту архитектора А. Руска в честь Святого Архистратига Божия Михаила, в память о сражении 18–19 октября 1812 года при Полоцке русского корпуса под командованием П. Витгенштейна с французским корпусом Л. Сен-Сира. В результате этой победы

монастырь, как и вся псковская земля, счастливо избежал французского нашествия.

К концу XIX в. монастырь стал широко известным и почитаемым религиозным центром, посещаемым огромным количеством паломников, приходивших сюда в поисках душевного утешения и совета. Среди них – русские государи: так, последний из русских царей Николай II посещал монастырь и имел длительную беседу с подвизавшимся тогда в монастыре старцем Феодосием.

Особым почитанием пользовались (и пользуются по сию пору) Святые пещеры. К тому времени они состояли из семи подземных галерей-«улиц», в которых в любое время года держалась постоянная температура – около +10° С. Вход в пещеры расположен рядом с Успенским собором. Над входом – восстановленная древняя надпись: «*Богом зданные пещеры*». Предполагается, что здесь похоронено более 10 тысяч человек, хотя точное число захоронений так и не определено. В стенах галерей выкапывались ниши, куда ставились гробы с телами умерших, нишу затем



Никольская церковь  
St. Nicholas church



Башня Верхних решеток  
Verkhnikh Reshotok tower (tower of Upper Gratings)

замуровывали кирпичом или камнем с керамической или известковой табличкой с надписями. Эти так называемые «керамиды» ныне – ценный исторический памятник. Среди имен на «керамидах» – представители славных родов Суворовых, Нащокиных, Бутурлиных, Мстиславских, Пушкиных и многих, многих других. Воздух в пещерах всегда свежий, хотя никакой вентиляции нет, и даже когда в тесных подземных галереях собирается экскурсия в 30–40 паломников со свечами, дышится вполне легко и свободно.

\* \* \*

В начале нового XX в. в монастыре построили новое большое здание трапезной с кельями для братии и богадельню, вызолотили купола Успенского собора и отремонтировали множество зданий и церквей. В обители действовала церковно-приходская школа для детей города Печоры и окрестных деревень.

В начале Первой мировой войны монастырь принял живейшее участие в помощи многочисленным беженцам и сиротам – их устраивали



Никольская церковь  
St. Nicholas church





Успенский собор  
The Assumption cathedral

в деревни и села Печорской округи, некоторых брали на работу в монастырь. В Лазаревском корпусе был оборудован военный госпиталь для выздоравливающих. В монастырской трапезной устраивали бесплатные обеды для нуждающихся и голодающих.

После Февральской революции 1917 года обстановка в Псковской губернии стала стремительно накаляться. Монастырь оказался в самом центре кипящего котла политических страстей. Печоры несколько раз переходили из рук в руки: в феврале 1918 года в город вошли немецкие войска, в начале декабря того же года Печоры захватили красногвардейцы, в феврале их выбили эстонцы, в марте — снова красные, наконец, в



конце марта город опять был взят 1-й эстонской пехотной дивизией.

В округе действовали многочисленные банды из демобилизованных солдат и примкнувшего к ним уголовного сброда. Монастырь был желанной добычей — они неоднократно вламывались в обитель и забирали все более или менее ценное и в поисках спрятанных сокровищ раскапывали даже захоронения в Святых пещерах. О законе и порядке не было и речи. В декабре 1918 года неизвестные в солдатской форме расстреляли у башни Нижних решеток городского голову и его помощника.

19 мая 1919 года Учредительное собрание Эстонии объявило о создании независимой Эстонской



Благовещенская башня  
Blagoveschenskaya tower

республики. 2 февраля 1920 года РСФСР и Эстония подписали и в Тарту мирный договор, в котором определялась граница между двумя государствами, повторявшая в целом линию фронта на этот период. Печоры под именем Петсери вошли в состав Эстонии, что уберегло монастырь от разграбления и разрухи 1920–1930-х гг., от которых пострадали все остальные русские монастыри.

Гражданская война стала тяжелым испытанием для обитатели — хозяйство было разорено, земля конфискована, братия разбрелась кто куда. На долю нового наместника иеромонаха Иоанна (Булина), прибывшего в монастырь в феврале 1920 года, выпало поднимать монастырь из состояния упадка. Он



Боевой ход и бойница  
Wall walk and an Loophole of fortress wall

оказался очень энергичным человеком. Его стараниями в 1920-х гг. был произведен капитальный ремонт всех жилых помещений монастыря и Успенского собора, выселены мирские жильцы, открыта Духовная семинария в монастыре. Будучи депутатом Эстонского парламента, епископ Иоанн активно боролся за права православных в Эстонии. В октябре 1940 года, после присоединения Эстонии к СССР, он был арестован, осужден по ст. 58-4 УК РСФСР<sup>4</sup> и в июле 1941 года расстрелян в Ленинграде.

21 мая 1940 года в Эстонии была установлена Советская власть. Поначалу в монастыре никаких изменений не произошло, за исключением того, что он стал называться



Никольская церковь  
St. Nicholas church

«Успенской трудовой общиной». Однако в середине года новая власть приняла решение организовать в монастыре музей. В сентябре 1940 года представители Печорской городской управы опечатали ризницу монастыря и вывезли книги из монастырской библиотеки в Тартуский университет.

22 июня 1941 года немецкие войска перешли новую советскую границу. Началась Великая Отечественная война. Уже 8 июня Печоры были оккупированы. Наместником монастыря осенью первого военного года стал игумен Павел (в миру Петр Горшков), которому в ту пору было уже 74 года. Перед ним стояла очень непростая задача сохранения обители и ее святынь, для чего необходимо было выбрать верную линию поведения с немцами. Именно на него легла нелегкая обязанность вступать от лица монастыря в контакты с оккупационными властями.

Несмотря на собственное тяжелое положение, монастырь помогал продовольствием и вещами больным и престарелым Псковского дома инвалидов и богадельни в Завеличье, а также пленным красноармейцам

псковского лагпункта № 134. Есть свидетельства о том, что в Святых пещерах находили убежище советские разведчики и партизаны.

В феврале 1944 года в монастырь поступило распоряжение местного гебитскомисара об эвакуации ризницы монастыря в Ригу в связи с приближением советских войск. Поначалу приказ саботировался, однако 6 марта 1944 года советская авиация совершила на Печоры разрушительный налет, несколько бомб угодило на территорию монастыря, причинив изрядные разрушения, причем одна из них упала прямо против Успенского собора в нескольких метрах от ризницы. Это подстегнуло работы по упаковке ценностей, и 18 марта четыре ящика с сокровищами были отправлены немцами в Ригу.

Фронт приближался к Печорам. Перед братией встал выбор аналогичный тому, что стоял перед монахами Валаамского монастыря в марте 1940 года<sup>3</sup>. Мнения разделились, однако в конце концов решено было остаться и, предавшись воле Божьей, попытаться сохранить обитель. 11 августа в город вошли советские войска. Пско-

во-Печорский монастырь встречал их колокольным звоном.

Весь сентябрь игумен Павел занимался вопросами налаживания канонических отношений с Московской Патриархией, а в октябре был неожиданно арестован НКВД. Ему и еще трем арестованным вместе с ним предъявили обвинения по статьям 58-1А, 58-10 ч. 2, 58-11 УК РСФСР<sup>4</sup>. Военный трибунал осудил его на 15 лет лагерей и в 1950 году он умер в Баинском отделении Сиблага МВД СССР, что близ Тайшета. В 1997 году прокуратура Псковской области пересмотрела уголовное дело игумена Павла и полностью его реабилитировала.

В начале 1960-х гг. было принято решение закрыть монастырь, однако этого не случилось, в том числе благодаря активному противодействию тогдашнего наместника монастыря архимандрита Алипия. Более того, в жизнь в монастыре не затихала — в середине 1960-х гг. на монастырские средства были отреставрированы крепостные стены и башни и вызолочен купол Михайловского собора.

В 1973 г. из Германии возвратились в монастырь вывезенные во



Бойница в монастырской ограде  
Loophole of monastery wall



Центральная часть монастыря  
Central part of monastery

время оккупации сокровища ризницы, а в 1991 году библиотека Тартуского университета вернула монастырское книжное собрание.

\* \* \*

Ныне монастырь производит весьма отрадное впечатление своей ухоженностью, золочеными куполами, крытыми медью крышами и заботливо отреставрированными укреплениями даже на фоне свежеремонтрованного в 2005 году Тихвинского монастыря или огромного сказочного Кирилло-Белозерского. Это, впрочем, не удивительно — ведь за свою более чем 500-летнюю историю монастырь ни разу не закрылся и не останавливал своей деятельности, а его насельники не прекращали кропотливых трудов по



No trespassing!

уходу и содержанию обители. Поэтому здесь очень красиво и уютно, правда, несколько огорчает ограничение доступа во многие места внутри монастыря, но, видимо, ничего не поделаешь: монастырь есть монастырь.

<sup>1</sup> В Дерпте Иоанн служил священником в Георгиевской церкви. В Ливонию он прибыл как миссионер и родом был, по всей вероятности, из московских пределов.

<sup>2</sup> Уже в V в. н.э. на месте Тарту на горе Тоомяги существовало укрепленное городище эстов. Тарту известен под названием Юрьев с 1030 года, когда городищем овладел великий князь киевский Ярослав Мудрый. Через 30 лет эсты отбили его обратно, однако Москва с тех пор неоднократно выдвигала претензии на «русский городок» в земле эстов, который неоднократно служил поводом к столкновениям и войнам.



Печорские улицы  
Streets of Pechory town

<sup>3</sup> В конце Советско-Финской войны монахи Валаамского монастыря покинули обитель и ушли по льду Ладожского озера в Финляндию.

<sup>4</sup> Контрреволюционные преступления [ст. 58]:

ст. 58–1А – «Измена Родине <...> как-то: шпионаж, выдача военной или государственной тайны, переход на сторону врага, бегство или перелет за границу...»;

ст. 58–4 – «Оказание... помощи той части международной буржуазии, которая, не признавая равноправия коммунистической системы, приходящей на смену капиталистической системе, стремится к ее свержению»;

ст. 58–10 ч. 2 – «Пропаганда или агитация, содержащие призыв к свержению, подрыву или ослаблению Советской власти»;

ст. 58–11 – «Организационная деятельность, направленная к подготовке или совершению предусмотренных в настоящей главе [ст. 58] преступлений».

**1473** – основание монастыря

**1558** – возведение крепостных сооружений монастыря

**1581** – осада войсками Стефана Батория

**1592** – ночное нападение шведов

**1604–1618** – нападения поляков, шведов и литовцев в Смутное время

**1701** – возведение земляных укреплений

**1703** – неудачная шведская осада

**1920–1940** – Печоры в составе независимой Эстонии

**1940** – Эстония включена в состав СССР

**1941–1944** – немецкая оккупация

**1973** – возвращение сокровищ ризницы

## Литература

• *Сурмина И. О. Самые знаменитые крепости России.* – М., 1972.

• *Пономарев В. Крепость Псково-Печорского монастыря.* – [www.vlponomarev.narod.ru](http://www.vlponomarev.narod.ru)

• *Алешковский М. Х. Каменные стражи – путеводитель по древним новгородским крепостям.* – Л.: Лениздат, 1971.

• *Архимандрит Алипий (Воронов). О преславного чудесе.* Исторический очерк о Псково-Печорском монастыре в XX в. – [www.voronov.com.ru](http://www.voronov.com.ru)

• *Косточкин В. В. Древние русские крепости.* – М., 1964.

• *Уголовный кодекс РСФСР. С изменениями на 1 июля 1938 г.* – М.: Юридическое издательство Наркомюст СССР, 1938.

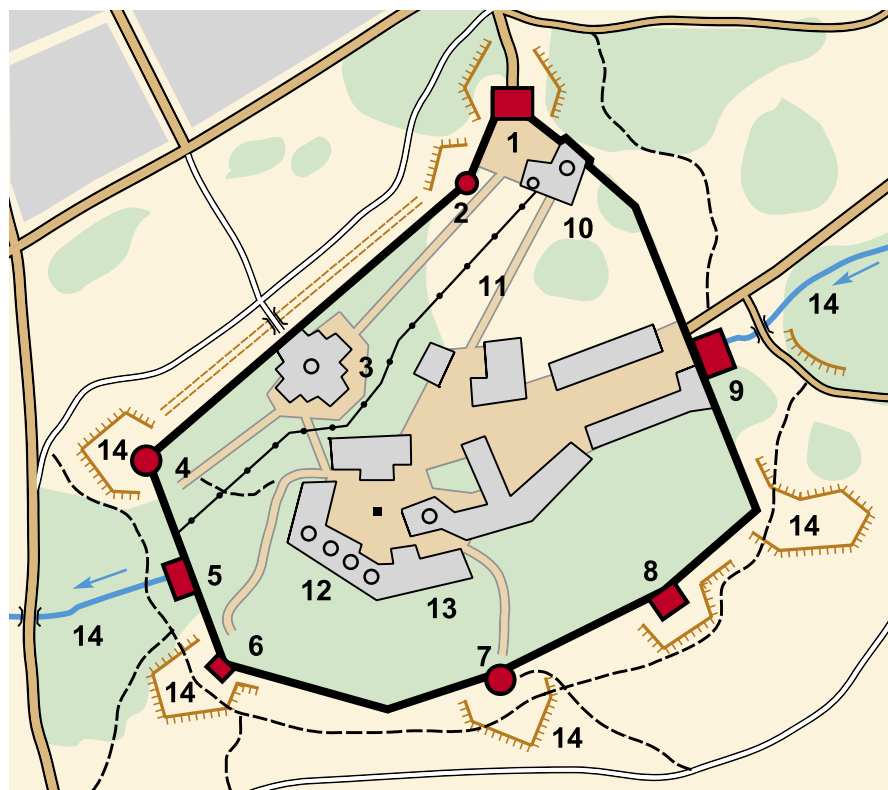
**Координаты WGS-84:**

**N 57° 43,702'**

**E 27° 36,898'**



Башня Нижних решёток  
Nizhnik Reshotok tower (tower of Lower Gratings)



### План Псково-Печерского монастыря

1. Петровская башня (Святые врата)
2. Тюремная (Острожная) башня
3. Михайловский собор
4. Тайлавская башня
5. Башня Верхних решёток
6. Тарарыгина башня
7. Изборская башня
8. Благовещенская башня
9. Башня Нижних решёток
10. Никольская церковь
11. «Кровавый путь» – дорога к главной площади монастыря
12. Успенский пещерный храм, звонница и Святые пещеры
13. Звонница
14. Петровские редуты
15. Ручей